



NBP

Narodowy Bank Polski

Poziom antycyklicznego bufora kapitałowego w Polsce

Materiał dla Komitetu Stabilności Finansowej

Warszawa, grudzień 2016 r.

Synteza

- Niniejsze opracowanie zawiera informację o wskaźnikach cyklu kredytowego na potrzeby decyzji dotyczącej poziomu antycyklicznego bufora kapitałowego rekomendowanego przez KSF.
- Nie ma przesłanek do ustalenia antycyklicznego bufora kapitałowego w Polsce na poziomie wyższym niż 0%.
 - Odchylenie wskaźnika kredytów do produktu krajowego brutto od długoterminowego trendu (tzw. luka kredytowa) jest ujemne i bliskie zera.
 - Modele wczesnego ostrzegania przed kryzysem bankowym wskazują, że prawdopodobieństwo kryzysu z tytułu nadmiernej akcji kredytowej jest niskie.
 - Zmienne odzwierciedlające m.in. dynamikę akcji kredytowej, ceny na rynku mieszkaniowym i wycenę ryzyka nie wskazują na wysokie poziomy ryzyka systemowego.

Niniejsze opracowanie przedstawia informację nt. kształtowania się wskaźników cyklu kredytowego na potrzeby rekomendacji KSF-M dot. poziomu antycyklicznego bufora kapitałowego. Opracowanie zostało podzielone na dwie części. **W pierwszej** przedstawiono w jakiej fazie cyklu kredytowego znajduje się Polska. **W drugiej** zaprezentowano przebieg w czasie wartości luki kredytowej, modeli wczesnego ostrzegania oraz innych zmiennych obrazujących akcje kredytową w Polsce – wskaźników rekomendowanych przez Europejską Radę ds. Ryzyka Systemowego – które stanowią podstawę do ustalenia wartości odniesienia bufora antycyklicznego.

1. Pozycja w cyklu kredytowym

Bieżąca pozycja w cyklu kredytowym odzwierciedla ryzyko nadmiernej akcji kredytowej. Do określenia długości cyklu finansowego wykorzystujemy dwa stosowane w literaturze podejścia¹. Przeprowadzone analizy wskazują, że długość cyklu finansowego w Polsce wynosi ok. 10 lat. Jest to zgodne z obserwacjami dla innych krajów, gdzie długość cyklu szacuje się w przedziale 8-30 lat². Analizie poddano osobno zmienne o największej jakości prognostycznej dla kryzysów bankowych – dynamikę kredytu, lukę kredytową oraz wskaźnik kosztów obsługi długu (ang. *Debt Service Ratio* – DSR)³.

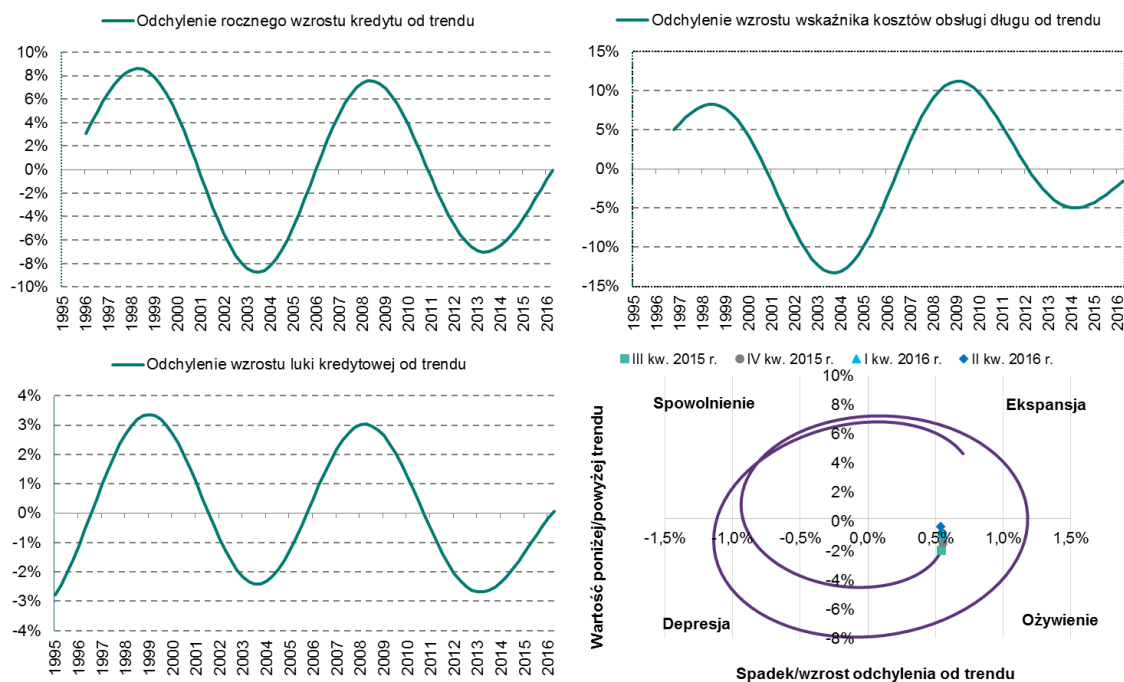
Na wykresie 1. przedstawiono przebieg cyklu kredytowego na przestrzeni ostatnich 20 lat. **Wszystkie zmienne jednoznacznie wskazują na fazę ożywienia (poziom wskaźnika poniżej długookresowego trendu oraz malejące ujemne odchylenie wskaźnika od trendu)**. Znajduje to potwierdzenie na prawym dolnym panelu wykresu 1., czyli zegarze cyklu kredytowego. **W tej fazie nie ma przesłanek do ustalenia poziomu bufora antycyklicznego na poziomie wyższym niż 0%.**

¹ Pierwsze podejście i jego wyniki opisuje opracowanie: M. Pipień (2015) *Własności empiryczne komponentów cyklu finansowego dla Polski – zastosowanie metod dyskretnej analizy spektralnej*, Narodowy Bank Polski, mimeo. Drugie podejście bazuje na metodzie stosowanej w: Comin, D., & Gertler, M. (2006). *Medium-Term Business Cycles*. *The American Economic Review*, 523-551.

² Drehmann, M., Borio, C. and Tsatsaronis, K.: 2012, *Characterising the financial cycle: don't lose sight of the medium term!*, BIS Working Papers No. 380;

³ Wskaźnik kosztów obsługi długu (DSR) zdefiniowany jest jako stosunek sumy odsetek i amortyzacji do dochodu w prywatnym sektorze niefinansowym – jest zatem miarą obciążenia dochodów z tytułu zadłużenia.

Wykres 1. Pozycja w cyklu kredytowym



Źródło: obliczenia własne na podstawie danych NBP, BIS i GUS.

2. Wartość odniesienia wskaźnika bufora

Zgodnie z zaleceniem Europejskiej Rady ds. Ryzyka Systemowego (ERRS/2014/1)⁴ oraz w świetle art. 23 ustawy o nadzorze makroostrożnościowym **należy** co kwartał **obliczyć wartość odniesienia dotyczącą bufora antycyklicznego** (podawaną jako procent aktywów ważonych ryzykiem, RWA). W świetle ustawy oraz rekomendacji ERRS wartość odniesienia powinna być funkcją luki kredytowej oraz innych zmiennych, które informują o ryzyku systemowym związanym z nadmierną akcją kredytową.

Informacje płynące z poziomu luki kredytowej, modeli wczesnego ostrzegania przed kryzysem bankowym oraz zmiennych obrazujących akcję kredytową w Polsce wskazują, że wartość odniesienia antycyklicznego bufora kapitałowego jest równa 0% RWA.

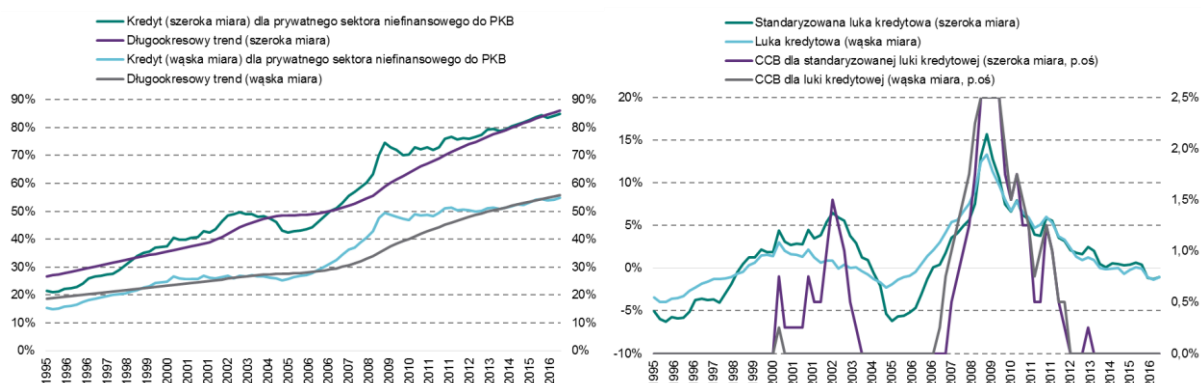
Luka kredytowa

W myśl zalecenia ERRS **standaryzowana luka kredytowa to odchylenie wskaźnika kredytów dla prywatnego sektora niefinansowego do PKB od**

⁴ Zalecenie Europejskiej Rady ds. Ryzyka Systemowego z dnia 18 czerwca 2014 r. w sprawie wytycznych dotyczących ustalania wskaźników bufora antycyklicznego.

długoterminowego trendu⁵. Wybór standaryzowanej luki kredytowej spośród innych zmiennych jest podyktowany jej zdolnością do generowania trafnych sygnałów o wystąpieniu kryzysów bankowych w horyzoncie od roku do nawet pięciu lat⁶. Właściwości prognostyczne standaryzowanej luki kredytowej zostały potwierdzone w szeregu badań⁷. Na lewym panelu wykresu 2. pokazano stosunek kredytu (według szerokiej i wąskiej miary) dla prywatnego sektora niefinansowego do PKB oraz długookresowy trend. Na prawym panelu wykresu 2. przedstawiono standaryzowaną lukę kredytową oraz wartość odniesienia wskaźnika antycyklicznego bufora kapitałowego liczoną zgodnie z zaleceniami ERRS (2014/1), o których mowa w art. 23 ust. 2 pkt. 2 ustawy o nadzorze makroostrożnościowym. **Standaryzowana luka kredytowa wynosi -1,1%, co sprawia, że z tego punktu widzenia nie ma podstaw do zawiązania bufora antycyklicznego, które pojawiają się jeśli jest ona dodatnia i przekracza 2%**. Standaryzowana luka kredytowa zakłada, że długość cyklu finansowego wynosi ponad 20 lat. Długość cyklu finansowego w Polsce wydaje się być krótsza⁸. **Luka kredytowa uwzględniająca charakterystykę cyklu finansowego w Polsce wynosi -1,8%**⁹ i tym bardziej **nie niesie przesłanek do zawiązywania bufora antycyklicznego**. Poziom luki kredytowej dla cyklu wynoszącego 10 lat oraz odpowiadająca jej wartość bufora zamieszczono na prawym panelu wykresu 2.

Wykres 2. Standaryzowana luka kredytowa i odpowiadająca jej wartość bufora



Źródło: obliczenia własne na podstawie danych NBP i GUS.

⁵ Zgodnie z zaleceniem ERRS (2014/1) długookresowy trend wyodrębniono za pomocą rekursywnego filtra HP z parametrem wygładzania $\lambda = 400.000$, co odpowiada wahaniom trwającym 20 lat i więcej.

⁶ C. Detken i in. „Operationalising the countercyclical capital buffer: indicator selection, threshold identification and calibration options.” ESRB Occasional Paper Series (2014).

⁷ Przegląd badań można znaleźć w: E. Jokivuolle, J. Pesola, M. Viren. „Why is credit-to-GDP a good measure for setting countercyclical capital buffers?.” Journal of Financial Stability 18 (2015): 117-126

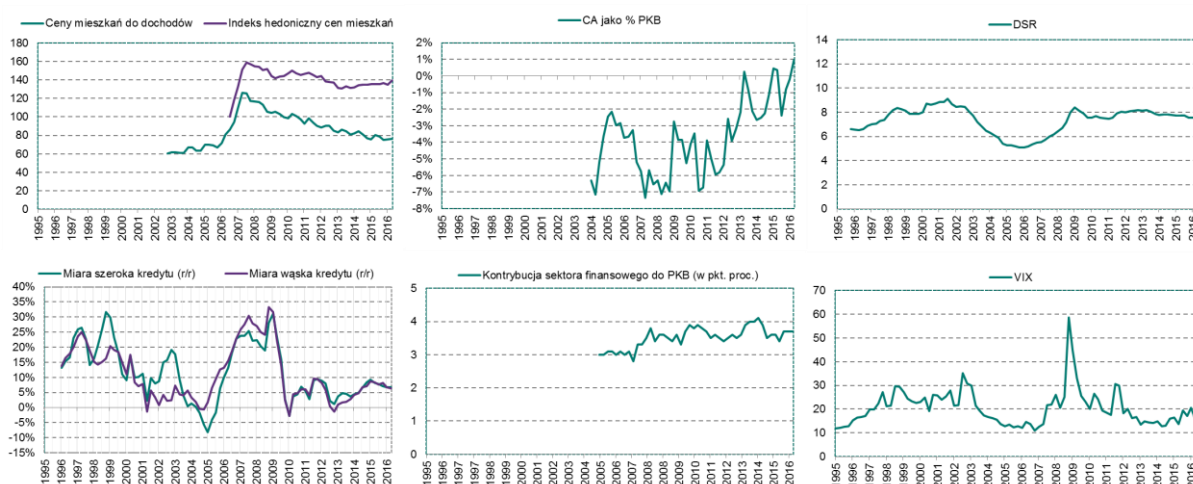
⁸ Pipień (2015) Op. Cit.

⁹ W tym podejściu długookresowy trend wyodrębniono za pomocą rekursywnego filtra HP z parametrem λ odpowiadającym wahaniom trwającym 10 lat.

Modele wczesnego ostrzegania przed kryzysem bankowym

Luka kredytowa jest jedną z wielu zmiennych, które należy brać pod uwagę podejmując decyzję o związaniu bufora antycyklicznego. Wiele krajów stosuje także zmodyfikowane podejścia, wykorzystując szerszy zbiór informacji. Na wykresie 3 przedstawiono zmienne, których monitorowanie zaleca ERRS (ERRS/2014/1, zalecenie C, pkt. 2). W II kwartale 2016 r. realne tempo wzrostu kredytu dla prywatnego sektora niefinansowego wyniosło **1,5%** w ujęciu kwartał do kwartału oraz **6,7%** w ujęciu rok do roku¹⁰. Relacja kredytu dla prywatnego sektora niefinansowego do PKB wynosi **85,0%**. Oznacza to wzrost tego wskaźnika o 1 pkt. proc. w ujęciu kwartał do kwartału oraz wzrost o 1,2 pkt. proc. w ujęciu rok do roku. Zgodnie z rekomendacją ERRS/2014/1 bierzemy pod uwagę szeroki agregat kredytowy, który obejmuje nie tylko kredyty udzielone podmiotom niefinansowym przez banki, ale także m.in. zadłużenie zagraniczne. Poziom zadłużenia prywatnego sektora niefinansowego wobec banków i SKOK (wąski agregat kredytowy) wyniósł w II kwartale 2016 r. 54,7% PKB.

Wykres 3. Wskaźniki zalecane przez ERRS na potrzeby związania bufora



Źródło: obliczenia własne na podstawie danych BIS, Eurostat, NBP i Thomson Reuters.

Uwagi: VIX to miernik zmienności implikowanej opcji na indeks S&P 500, który obrazuje oczekiwaną zmienność na rynkach finansowych i premię za ryzyko; DSR - wskaźnik obsługi długu zdefiniowany jest jako stosunek sumy odsetek i amortyzacji do dochodu w prywatnym sektorze niefinansowym, CA – saldo na rachunku obrotów bieżących (% PKB).

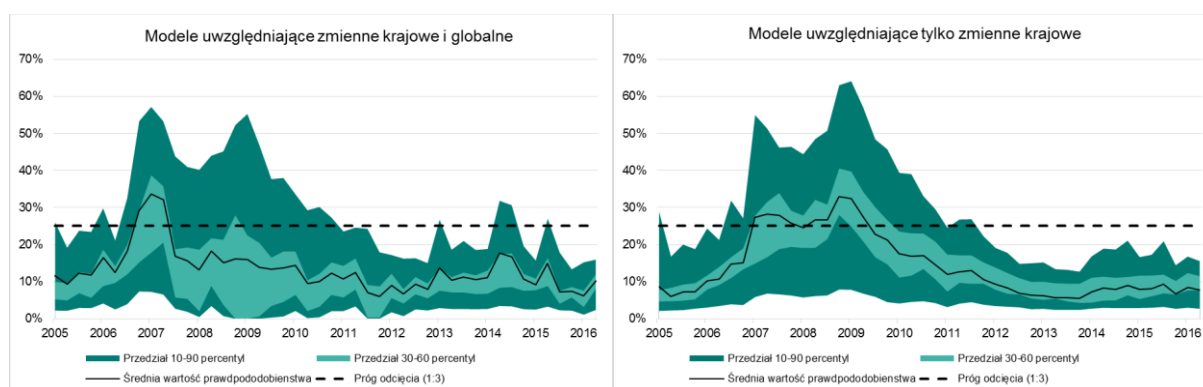
Większą wartość informacyjną mają jednak wskaźniki oparte nie o pojedyncze zmienne, ale o kilka zmiennych. Dlatego ERRS w swoich zaleceniach rekomenduje również łączenie różnych

¹⁰ Tempo wzrostu kredytu jest deflowane wskaźnikiem CPI. Zgodnie z rekomendacją ERRS/2014/1 bierzemy pod uwagę szeroki agregat kredytowy, który zawiera nie tylko zadłużenie sektora niefinansowego wobec sektora bankowego, ale m.in. także wobec instytucji niebankowych i zadłużenie zagraniczne. Tempo wzrostu wąskiego agregatu kredytowego wyniosło 6,4% r/r w II kwartale 2016 r., co podobnie jak w przypadku miary szerokiej wskazuje na przeciętną dynamikę.

zmiennych i luki kredytowej. Powszechnie stosowanym rozwiązaniem jest model logitowy¹¹, w którym zmienna objaśniana to zmienna binarna oznaczająca kryzysy bankowe, a zmienne objaśniające to dane makroekonomiczne i finansowe. Zaletą tej klasy modeli jest możliwość wykorzystania informacji płynącej z wielu zmiennych i oszacowanie na ich podstawie prawdopodobieństw wystąpienia kryzysu.

Na wykresie 4. przedstawiono prawdopodobieństwo wystąpienia kryzysu bankowego w Polsce w horyzoncie od roku do czterech lat na podstawie modeli uwzględniających czynniki krajowe i globalne (tj. VIX – miernik zmienności implikowanej na indeks S&P500, który obrazuje oczekiwaną zmienność na rynkach finansowych i premię za ryzyko) i modeli opierających się tylko na zmiennych krajowych. Modele te najlepiej prognozowały kryzysy bankowe w grupie ok. 50 krajów w latach 1970–2016¹². Modele wczesnego ostrzegania sugerują, że nie ma aktualnie podstaw do zawiązywania bufora antycyklicznego, gdyż zagrożenie kryzysem bankowym z tytułu nadmiernej akcji kredytowej w perspektywie od 1 do 4 lat jest niskie.

Wykres 4. Prawdopodobieństwo kryzysu bankowego w Polsce



Źródło: obliczenia własne na podstawie danych BIS, Eurostat i NBP.

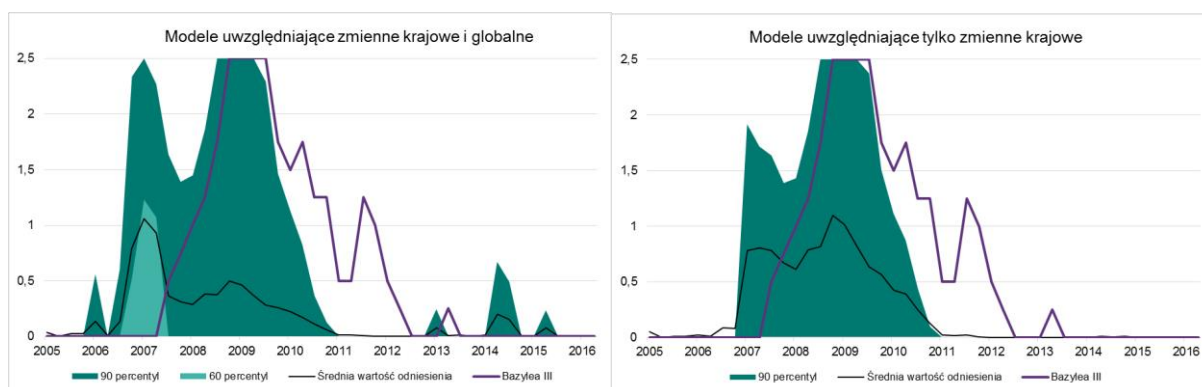
Uwaga: Wykresy przedstawiają średnią (ważoną jakością sygnałów) wartość prawdopodobieństwa uzyskaną na podstawie 179 modeli uwzględniających zmienne krajowe i globalne (lewy panel) i 101 modeli uwzględniających tylko zmienne krajowe (prawy panel) oraz próg odcięcia, którego przekroczenie sygnalizuje zagrożenie kryzysem bankowym (założono, w ślad za opracowaniami ERRS, że koszt braku sygnału przed rzeczywistym kryzysem jest 3-krotnie wyższy niż koszt błędnego sygnału o kryzysie w sytuacji jego niewystąpienia). Zielone pola oznaczają zakres wartości prawdopodobieństwa dla wszystkich modeli z wyłączeniem tych, które pokazują najniższe i najwyższe prawdopodobieństwo kryzysu bankowego w Polsce w każdym okresie.

¹¹ Potencjalne wskaźniki wyprzedzające zostały przeanalizowane na danych z 47 krajów w latach 1970–2016. Poszczególne zmienne analizowano uwzględniając poziomy, dynamiki, jak i cykliczne odchylenia od trendu. Ocena zmiennych została wykonana z wykorzystaniem horyzontu od 16 do 5 kwartałów przed rozpoczęciem kryzysów. Istnieje kilka opracowań związanych z datowaniem kryzysów. W tej analizie wykorzystano opracowanie, które jest efektem prac w ramach *ESBC Heads of Research*.

¹² Najlepsze modele, które uzyskują najwyższą wagę w średniej zamieszczonej na wykresie 4., poprawnie klasyfikują wszystkie sytuacje przedkryzysowe i nie-przedkryzysowe w ponad 90% przypadków. Użycie samej luki kredytowej pozwala na trafną klasyfikację jedynie w ok. 65% przypadków, a najlepszej pojedynczej zmiennej w ok. 75% przypadków.

Na wykresie 5. przedstawiono wartości odniesienia bufora dla średnich wskaźników wszystkich modeli oraz wartości odniesienia uzyskane na podstawie 10% i 40% modeli pokazujących najwyższe prawdopodobieństwo kryzysu bankowego w Polsce (odpowiednio ciemnozielone i jasnozielone pole).

Wykres 5. Wartość bufora antycyklicznego w Polsce implikowana przez modele wczesnego ostrzeżenia oraz podstawowe podejście oparte o lukę kredytową



Źródło: obliczenia własne na podstawie danych BIS, Eurostat i NBP.