

MATERIAŁY I STUDIA

Zeszyt nr 195

Przyczyny zmian cen żywności w Polsce – wybrane zagadnienia

Magdalena Daniluk

Warszawa, lipiec 2005 r.

Projekt graficzny:

Oliwka s.c.

Skład i druk:

Drukarnia NBP

Wydął:

Narodowy Bank Polski
Departament Komunikacji Społecznej
00-919 Warszawa, ul. Świętokrzyska 11/21
tel. (22) 653 23 35, fax (22) 653 13 21

© Copyright Narodowy Bank Polski, 2004

Materiały i Studia rozprowadzane są bezpłatnie.

Dostępne są również na stronie internetowej NBP: <http://www.nbp.pl>

Spis treści

Spis tabel i wykresów	4
Streszczenie	5
Wstęp	6
1. Struktura wag cen żywności i napojów bezalkoholowych w CPI	7
2. Produkcja i podaż produktów rolniczych	11
3. Działania interwencyjne państwa	14
4. Dostosowanie cen – ceny skupu i ceny detaliczne	16
5. Popyt na żywność	20
6. Kurs walutowy	22
7. Zmienność cen żywności i napojów bezalkoholowych	23
8. Podsumowanie	25
9. Bibliografia	26

 Spis tabel i wykresów

Tabela 1	Wskaźniki cen skupu produktów rolnych i cen detalicznych	18
Tabela 2	Udział cen skupu w cenie produktów żywnościowych	19
Tabela 3	Spożycie niektórych artykułów żywnościowych w latach 1995-2004 (na 1 mieszkańca)	21
Tabela 4	Szacunkowy udział składnika niehandlowego w cenie dóbr żywnościowych	22
Wykres 1	Wagi cen żywności i napojów bezalkoholowych w koszyku HICP w latach 1996-2004 w Polsce i UE	7
Wykres 2	Wagi cen żywności i napojów bezalkoholowych w koszyku CPI i HICP w Polsce w latach 1996-2004	8
Wykres 3	Struktura wag grup żywności i napojów bezalkoholowych w CPI	8
Wykres 4	Struktura wag owoców w kolejnych miesiącach 2004 r.	9
Wykres 5	Struktura wag warzyw w kolejnych miesiącach 2004 r.	9
Wykres 6	Wskaźniki cen żywności i napojów bezalkoholowych oraz wskaźniki cen żywności i napojów bezalkoholowych po wyłączeniu cen owoców i warzyw (I połowa miesiąca do I połowy miesiąca poprzedniego = 100)	10
Wykres 7	Wagi owoców w maju w latach 2002-2004	10
Wykres 8	Dynamika zbiorów, zapasów oraz importu zbóż (sezon poprzedni = 100)	12
Wykres 9	Struktura zasobów ogółem zbóż	12
Wykres 10	Pogłowie trzody chlewnej w Polsce (w tys. sztuk)	13
Wykres 11	Tempo zmian wielkości głównych ziemiopłodów w latach 1998-2004 (rok poprzedni = 100)	13
Wykres 12	Tempo zmian wielkości produkcji mięsa w latach 1998-2004 (rok poprzedni = 100)	13
Wykres 13	Dynamika cen skupu zbóż, cen detalicznych pieczywa i produktów zbożowych na tle zbiorów (poprzedni rok = 100)	16
Wykres 14	Dynamika cen skupu i cen detalicznych mleka na tle skupu (poprzedni rok = 100)	16
Wykres 15	Dynamika cen skupu trzody chlewnej i cen detalicznych mięsa wieprzowego na tle skupu trzody chlewnej (poprzedni rok = 100)	17
Wykres 16	Dynamika cen skupu i cen detalicznych drobiu na tle skupu żywca drobiowego (poprzedni rok = 100)	17
Wykres 17	Wskaźniki cen żywności i napojów bezalkoholowych ogółem, nieprzetworzonych i przetworzonych w okresie I 2001 – X 2004 (analogiczny miesiąc poprzedniego roku = 100)	18
Wykres 18	Wskaźniki CPI, cen żywności oraz CPI po wyłączeniu cen żywności (analogiczny miesiąc roku poprzedniego = 100)	23
Wykres 19	Współczynnik zmienności 12-miesięczne kroczące dla CPI i cen żywności i napojów bezalkoholowych (miesiąc analogiczny poprzedniego roku = 100)	23
Wykres 20	Współczynnik zmienności 12-miesięczne kroczące dla CPI i cen żywności i napojów bezalkoholowych (miesiąc poprzedni = 100)	24

Streszczenie

Przedmiotem artykułu jest wielowątkowa analiza czynników cenotwórczych. Stosownie do celu i przedmiotu badań, opracowanie zawiera syntetyczną charakterystykę czynników determinujących poziom i strukturę cen żywności z równoczesną próbą ukazania związków przyczynowo-skutkowych między cenami żywności a podażą artykułów rolno-spożywczych i popytem na żywność.

Ogół rozważań na temat określony w tytule zawarty został w siedmiu blokach. Wychodząc od opisu struktury koszyka cen towarów i usług konsumpcyjnych wskazuje się na malejący udział cen żywności w CPI. Następnie szczegółowo analizowana jest struktura wag cen żywności, ze szczególnym uwzględnieniem cen owoców i warzyw, tj. produktów charakteryzujących się dużą sezonowością produkcji i podaży, a co za tym idzie – wahaniami cen detalicznych. Następnie omówiona została dynamika zmian wielkości produkcji roślinnej i zwierzęcej oraz działalność interwencyjna państwa na podstawowych rynkach rolniczych i jej wpływ na kształtowanie się cen skupu. W dalszej kolejności przedstawione zostały wzajemne relacje między cenami skupu i cenami detalicznymi żywności. Zwraca się tutaj uwagę na odmienne oddziaływanie cen produktów rolniczych na ceny detaliczne żywności nieprzetworzonej i przetworzonej przemysłowo. W kolejnej części artykułu analiza skupia się na czynniku popytowym oraz znaczeniu kursu złotego wobec walut obcych w rozwoju cen żywności na przykładach wybranych grup produktów spożywczych.

Słowa kluczowe: ceny, ceny żywności, inflacja, ceny skupu, Polska

JEL: E31; Q11

Wstęp

Przedmiotem niniejszego artykułu, jest wielowątkowa analiza czynników cenotwórczych. Stosownie do celu i przedmiotu badań, przedstawione opracowanie zawiera syntetyczną charakterystykę czynników determinujących poziom i strukturę cen żywności z równoczesną próbą ukazania związków przyczynowo-skutkowych między cenami żywności, a podażą artykułów rolno-spożywczych i popytem na żywność. Skalę tych wahań zbadano na podstawie analizy struktury wskaźnika cen towarów i usług konsumpcyjnych CPI (*Consumer Price Index*). Wskaźnik CPI, obliczany i publikowany przez GUS, określa procentowe zmiany cen detalicznych.

Podstawowy materiał empiryczny zamieszczony w analizie stanowią dane GUS, NBP, innych ośrodków naukowo-badawczych i wyniki badań własnych.

Do analizy zmian cen żywności wykorzystana została baza danych GUS obejmująca ponad 300 kategorii towarów i usług, obejmująca okres od stycznia 1991 r. do grudnia 2004 r.

1

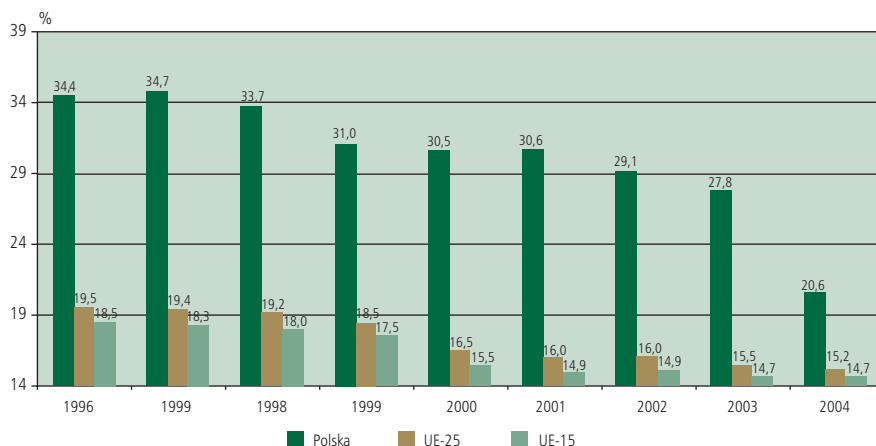
Struktura wag cen żywności i napojów bezalkoholowych w CPI

Struktura koszyka CPI oparta jest o międzynarodową klasyfikację spożycia indywidualnego według celu – COICOP (*Classification of Individual Consumption by Purpose*)¹. W klasyfikacji tej wyróżnia się 12 głównych grup wydatków konsumpcyjnych, jedną z nich jest „żywność i napoje bezalkoholowe”. Wagi w koszyku CPI uzależnione są od struktury wydatków przeciętnego gospodarstwa domowego. Poszczególne grupy towarów mają swój stały udział w wydatkach ogółem w danym roku², który ulega zmianom w kolejnych latach³.

W latach 1989-1990 waga żywności i napojów bezalkoholowych wzrosła o około 3 pkt. proc. (z około 48% w 1989 r. do 51% w 1990 r.)⁴. Do wzrostu wagi cen żywności w CPI, w tym okresie, przyczyniła się przede wszystkim liberalizacja tych cen dokonana z dniem 1 sierpnia 1989 r. (w 1989 r. wskaźnik rocznego wzrostu cen żywności ukształtował się na poziomie 435,3, a w 1990 r. wyniósł aż 647,7). W kolejnych latach udział cen żywności w CPI spadał głównie na skutek wolniejszego wzrostu tych cen.

Wykres 1

Wagi cen żywności i napojów bezalkoholowych w koszyku HICP w latach 1996-2004 w Polsce i UE



Źródła: dane Eurostat, obliczenia własne.

Obecnie ceny żywności i napojów bezalkoholowych stanowią prawie 27% koszyka cen towarów i usług konsumpcyjnych (CPI). Udział cen żywności i napojów bezalkoholowych w CPI w ostatnich latach ulegał stopniowemu zmniejszeniu. Jest to zapewne skutkiem metody obliczania systemu wag w koszyku CPI. System wag jak wcześniej wspomniano obliczany jest na podstawie

¹ Warto podkreślić, że również wskaźnik HICP (*Harmonized Index of Consumer Prices*), który będzie w krajach akcesyjnych podstawową oceną zbieżności w zakresie kryterium inflacyjnego z Maastricht, również oparty jest o klasyfikację COICOP.

² Badania budżetów gospodarstw domowych prowadzone przez GUS dostarczają danych o przeciętnych wydatkach na towary i usługi konsumpcyjne. Dane te są następnie wykorzystywane do opracowania systemu wag, służących do obliczania wskaźnika cen towarów i usług konsumpcyjnych (CPI).

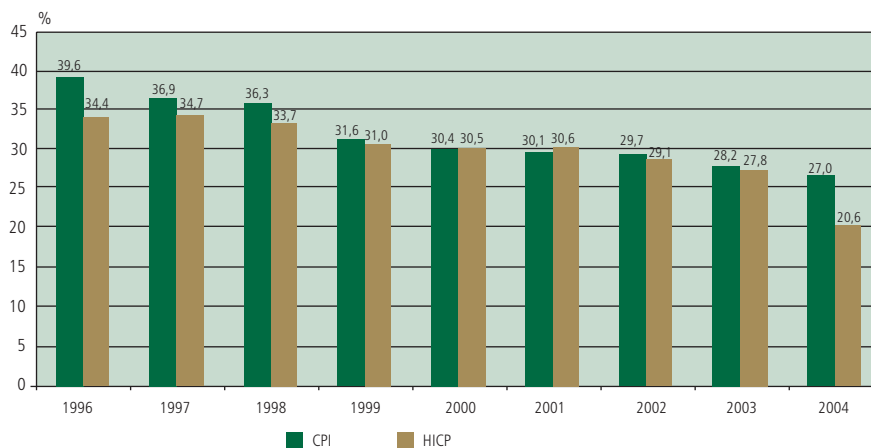
³ Sposób obliczania HICP (według metodologii Eurostatu) jest odmienny od stosowanego przy obliczaniu CPI przez GUS. Podstawą do obliczania HICP jest system wag oparty na strukturze spożycia indywidualnego w sektorze gospodarstwa domowych z rachunków narodowych. Natomiast grupowanie towarów i usług konsumpcyjnych oparte jest (jak w CPI) na klasyfikacji spożycia indywidualnego według celu, czyli COICOP.

⁴ Z uwagi na fakt, iż w tych latach system wag GUS obliczał na podstawie wartości sprzedaży towarów i usług, w celu zachowania porównywalności wag z lat 1989-90 z latami 1991-2004, dla okresu 1989-1990 jako wagi przyjęto miesięczne wydatki gospodarstw domowych na żywność.

struktury faktycznie ponoszonych wydatków przez gospodarstwa domowe w okresie jednego roku, w celu ujęcia możliwie wszystkich rodzajów wydatków, także sezonowych. Można więc przypuszczać, że zmniejszają się wydatki gospodarstw domowych na towary żywnościowe. Jest on jednak wysoki, w porównaniu z innymi krajami Unii Europejskiej. Wykresy 1 i 2 przedstawiają zmiany tych wag w latach 1996-2004 w Polsce oraz w Unii Europejskiej.

Wykres 2

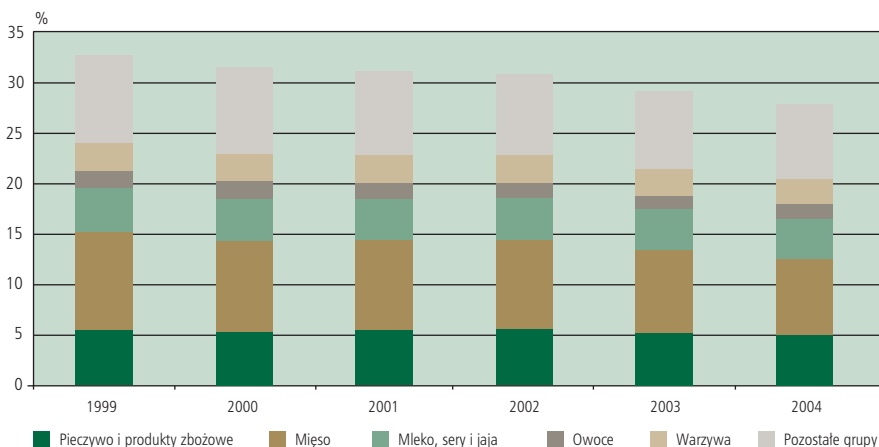
Wagi cen żywności i napojów bezalkoholowych w koszyku CPI i HICP w Polsce w latach 1996-2004



Źródła: dane GUS, Eurostat, obliczenia własne.

Wykres 3

Struktura wag grup żywności i napojów bezalkoholowych w CPI



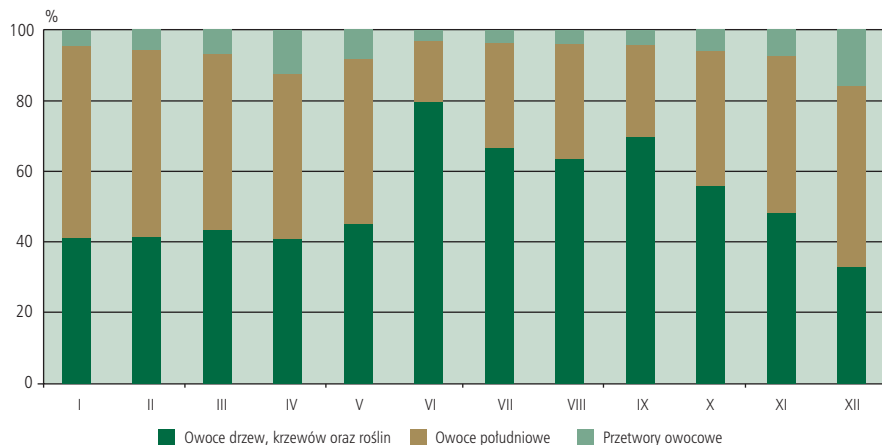
Źródła: dane GUS, Eurostat, obliczenia własne.

W skład żywności i napojów bezalkoholowych wchodzi 10 agregatów cen. Grupami o najwyższych wagach, będącymi zarazem najważniejszymi w strukturze konsumpcji gospodarstw domowych, są: mięso, pieczywo i produkty zbożowe, mleko, sery i jaja, warzywa i owoce. Udziały głównych grup żywności w kolejnych latach ulegają także zmianom (wykres 3), natomiast struktura wag dla wszystkich wymienionych grup wchodzących w skład koszyka CPI w danym roku, jest stała.

Jedynymi grupami, w przypadku których przyjmowany jest zmienny, w każdym miesiącu danego roku, system wag oparty na strukturze ilościowej spożycia poszczególnych artykułów w tych grupach i ich średniorocznych cenach są owoce i warzywa. Grupy te mają wewnątrz swoich grup zróżnicowane wagi w każdym miesiącu danego roku, co oznacza, że w zależności od miesiąca zmienia się zatem wpływ poszczególnych owoców i warzyw na całą grupę „owoce” lub „warzywa”. Taki zmienny system wag w ciągu roku wynika z sezonowych wahań cen wymienionych grup. Wykresy 4 i 5 przedstawiają wewnętrzną strukturę wag owoców i warzyw.

Wykres 4

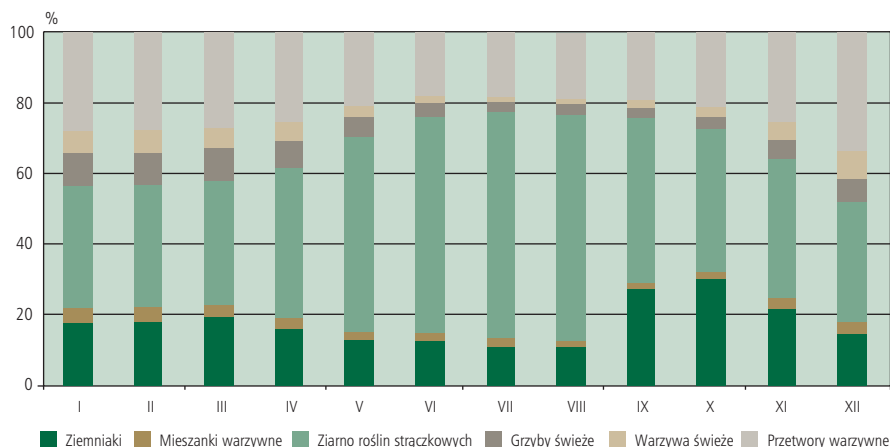
Struktura wag owoców w kolejnych miesiącach 2004 r.



Źródła: dane GUS, obliczenia własne.

Wykres 5

Struktura wag warzyw w kolejnych miesiącach 2004 r.



Źródła: dane GUS, obliczenia własne.

W wyniku zmiennego, w kolejnych miesiącach roku, udziału poszczególnych cen owoców i warzyw, obydwie te grupy, pomimo stosunkowo niewielkiego udziału we wskaźniku CPI (w 2004 r.: owoce – 1,3%, warzywa – 2,4%⁵) mogą dosyć silnie wpływać na kształtowanie się całej grupy cen żywności i napojów bezalkoholowych, a tym samym CPI. Wykres 6 przedstawia wskaźniki cen żywności i napojów bezalkoholowych oraz wskaźniki cen żywności i napojów bezalkoholowych po wyłączeniu z nich cen owoców i warzyw⁶.

Koszyk wag CPI budowany jest w każdym roku w oparciu o strukturę wydatków z roku poprzedniego, które pokrywają się jednocześnie z sezonowością podaży poszczególnych grup żywności, w tym przede wszystkim owoców i warzyw. Jednak poszczególne owoce i warzywa nie muszą pojawiać się każdego roku w tym samym miesiącu (wykres 7)⁷. W przypadku możliwego niedopa-

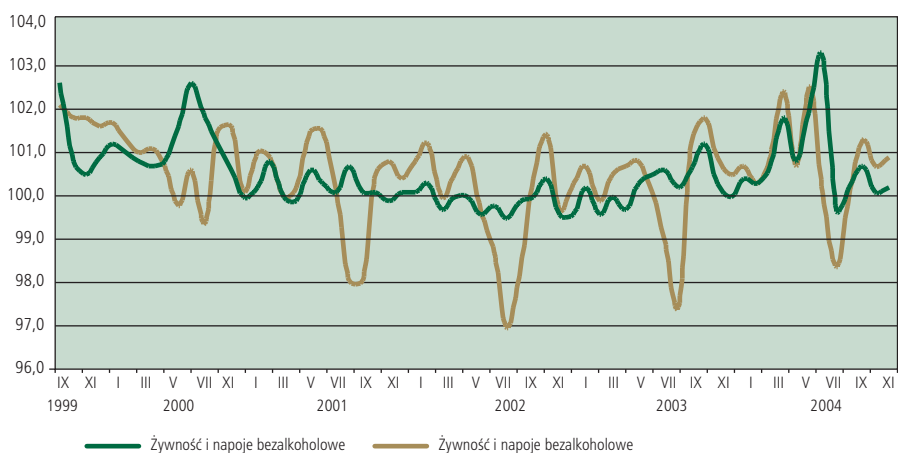
⁵ Dane GUS.⁶ Na podstawie wyników wstępnych GUS nt. wskaźników cen żywności, napojów bezalkoholowych i alkoholowych oraz wyrobów tytoniowych.⁷ Dla przykładu: na wagi owoców w maju 2002 r. oddziaływały: zbiory owoców krajowych w 2000 r. niższe o około 6% (w porównaniu z rokiem poprzednim) oraz późniejszy o około 2-3 tygodnie 'wysyp' owoców jagodowych (truskawek). Spowodowało to wzrost cen owoców (o ponad 26%) w maju 2001 r., czego wynikiem była odpowiednia struktura wy-

sowania zbiorów niektórych owoców i warzyw w danym roku, spowodowanych niekorzystnymi warunkami meteorologicznymi, do struktury wag z roku poprzedniego, dochodzi do zaburzenia miesięcznej ścieżki cen owoców i warzyw (co może powodować nieprzewidywalne skoki lub spadki cen żywności).

Jak wynika z powyższego, kolejnym istotnym czynnikiem wpływającym na wahania cen żywności jest produkcja, która ma znaczenie nie tylko w przypadku owoców i warzyw, a również w pozostałych grupach cen żywności.

Wykres 6

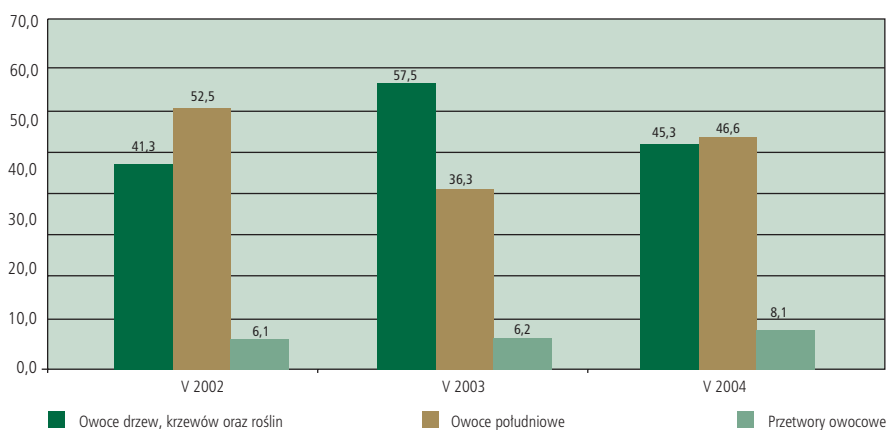
Wskaźniki cen żywności i napojów bezalkoholowych oraz wskaźniki cen żywności i napojów bezalkoholowych po wyłączeniu cen owoców i warzyw (I połowa miesiąca do I połowy miesiąca poprzedniego = 100)



Źródło: dane GUS.

Wykres 7

Wagi owoców w maju w latach 2002-2004



Źródła: dane GUS, obliczenia własne.

datków, tj. zmniejszenie udziału zakupów owoców krajowych na rzecz owoców importowanych. Analogicznie w maju 2003 r. na udział owoców w koszyku CPI oddziaływały zbiory z 2001 r., które były wyższe o ponad 52%. W efekcie w maju 2002 r. ceny owoców wzrosły jedynie o 6,6%, tj. na poziomie zmian sezonowych charakterystycznych dla maja. Zatem wydatki gospodarstw domowych na owoce krajowe w 2002 r. były o 16,2 pkt. proc. wyższe niż w 2001 r., co z kolei wpłynęło na wewnętrzną strukturę wag owoców w maju 2003 r. Natomiast w 2004 r., kształtowanie się wag w tej grupie jest wynikiem niższych zbiorów owoców z drzew o 9,7% i owoców jagodowych o 19,7% w 2002 r. Stąd nastąpiło dalsze zmniejszenie udziału wydatków na owoce krajowe, a zwiększenie na owoce południowe.

2

Produkcja i podaż produktów rolniczych

Produkcja i podaż artykułów żywnościowych jest determinowana poziomem produkcji roślinnej i zwierzęcej. Podstawowe znaczenie w kształtowaniu się sytuacji na rynku rolnym ma równowaga na rynku zbóż. Rynek ten bowiem determinuje kształtowanie się nie tylko cen produktów zbożopochodnych, ale wyznacza także ogólne warunki dla rozwoju produkcji zwierzęcej, w tym przede wszystkim podstawowego w Polsce gatunku mięsa wieprzowego oraz nabierającego znaczenia w konsumpcji gospodarstw domowych mięsa drobiowego. Wielkość produkcji roślinnej, w poszczególnych latach, zależy od warunków pogodowych panujących w okresie wegetacji roślin. W tym czasie publikowane są przez GUS wstępne oceny przezimowania upraw, co pomaga w przewidywaniach na temat wielkości zbiorów. Publikowane informacje mogą również pośrednio oddziaływać na ceny detaliczne żywności, w wyniku odpowiednich zachowań producentów artykułów rolnych, którzy poprzez sterowanie posiadanymi zapasami mogą wpłynąć na podaż, a tym samym na ceny, najpierw na rynku rolnym, a następnie na rynku detalicznym.

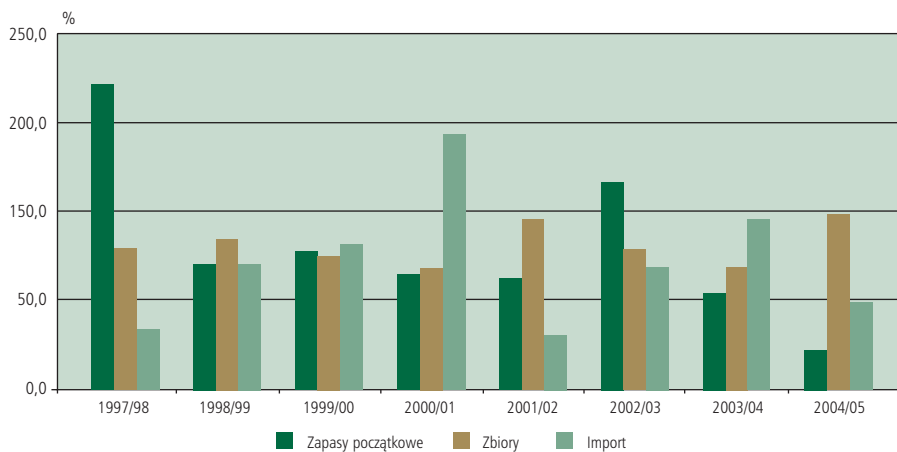
W ostatnich kilku latach, zbiory zbóż kształtowały się na wysokim poziomie z wyjątkiem 2000 r. oraz 2003 r.⁸, kiedy to wyrównywanie bilansu następowało w wyniku wzrostu importu i spadku eksportu. Jednak znaczenie importu, w wyniku wystarczającej produkcji krajowej (mimo rocznych wahań) i niekorzystnych cen międzynarodowych, stopniowo maleje. Szczególnie zauważalne było to w sezonach 2001/2002 oraz 2002/2003. W sezonie 2002/03 w wyniku niskiej opłacalności transakcji importowych (niskie ceny zbóż na rynku krajowym i osłabienie kursu złotego w stosunku do głównych walut wymiennalnych, zwłaszcza do euro) w niewielkiej części wykorzystany został bezcłowy kontyngent na import pszenicy z krajów UE, na otwarte plafony na import pszenicy ze Słowacji i Węgier, a także na kontyngent taryfowy na pszenicę z obniżoną stawką celną z Czech. W sezonie 2003/04 sytuacja na tym rynku uległa ponownie drastycznemu pogorszeniu. O regresie w produkcji przesądził spowodowany przez suszę 11% spadek plonów oraz 2% redukcja powierzchni zbiorów. W efekcie zbiory zbóż podstawowych były o 13,7% mniejsze niż w sezonie 2002/03. Podobna sytuacja miała miejsce w innych krajach Europy, co przyczyniło się do spadku potencjału eksportowego, a w konsekwencji do znacznego wzrostu cen zbóż w obrotach międzynarodowych⁹. Jednak mimo niekorzystnych uwarunkowań zewnętrznych, ze względu na potrzebę pokrycia krajowego zapotrzebowania i utrzymania bezpiecznego stanu zapasów sprowadzono do Polski 980 tys. ton zbóż (tj. o ponad 20% więcej niż sezonie poprzednim). Analizując sytuację podażową na rynku zbóż (na przestrzeni ostatnich kilku sezonów), zauważa się słabnącą rolę importu. Rozmiary importu, w poszczególnych sezonach uzależnione są, w głównej mierze, od sytuacji na krajowym rynku, która determinowana jest wielkością zbiorów (wykres 9). Jednak mając na uwadze strukturę zasobów zbóż ogółem, w kolejnych sezonach, można zaobserwować zmniejszający się udział importu w podaży ogółem (wykres 10).

Od rozmiarów produkcji roślinnej uzależniona jest produkcja zwierzęca. Opłacalność tej produkcji hodowcy zwierząt oceniają bowiem poprzez relacje cenowe tj. cen skupu żywca do cen pasz. Wielkość produkcji zwierzęcej uzależniona jest ponadto od długości cyklu produkcyjnego, przede wszystkim trzody chlewnej. Cykliczność produkcji znajduje odzwierciedlenie w zmianach cen. Typowym przykładem tych wahań jest „cykl świński”. Długość okresu, który dzieli fazy wzrostu i fazy spadku jest w stosunku do danego zjawiska względnie stała (we wspomnianym przykładzie wynosi ona mniej więcej dwa lata), a w stosunku do innych zjawisk różna. Nie zawsze skutkują one wahaniami cen nominalnych (w górę i w dół), lecz mogą spowodować jedynie spowolnienie dynamiki ich wzrostu lub spadku. W miarę wzrostu ceny rolnicy decydują się na zwiększenie pogłowia trzody chlewnej.

⁸ W sezonie 2001/02 importowano o około 60% mniej, a w sezonie 2002/03 o około 13% mniej ziarna w stosunku do poprzedniego sezonu.

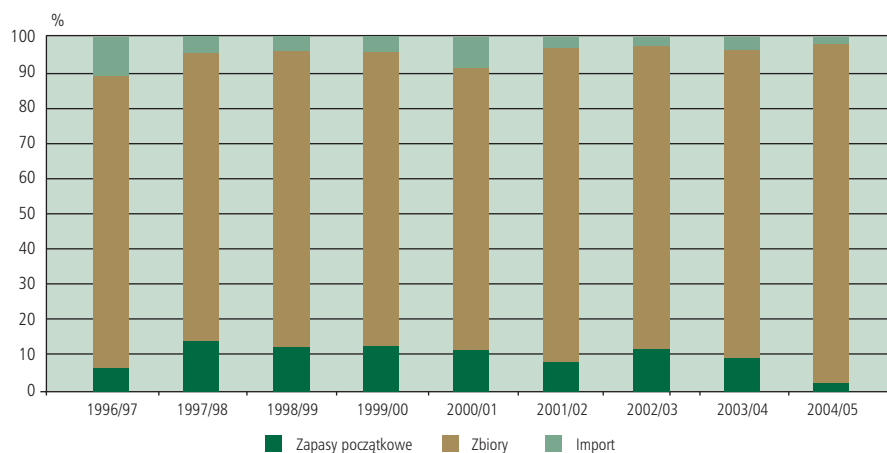
⁹ Drożały one przede wszystkim od czerwca 2003 r. do lutego 2004 r.

Wykres 8
Dynamika zbiorów, zapasów oraz importu zbóż
 (sezon poprzedni = 100)



Uwaga: dla sezonu 2004/2005 prognoza IERiGŻ.
 Źródła: dane IERiGŻ, obliczenia własne.

Wykres 9
Struktura zasobów ogółem zbóż



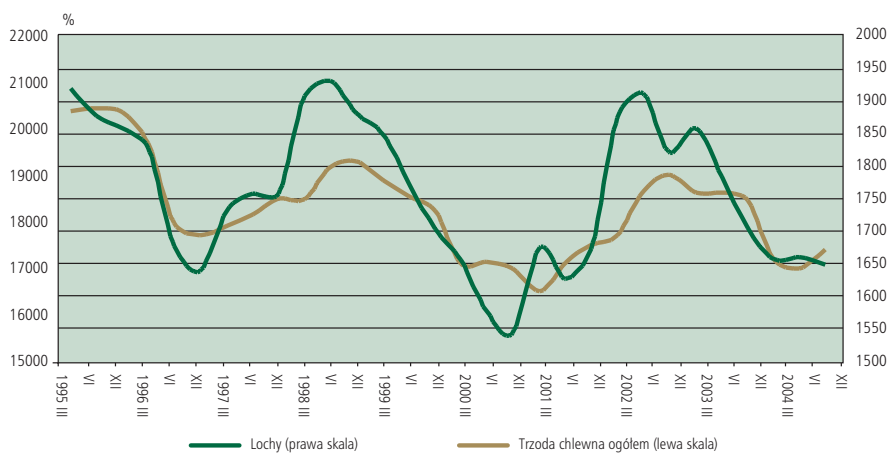
Uwaga: dla sezonu 2004/2005 prognoza IERiGŻ.
 Źródła: dane IERiGŻ, obliczenia własne.

Opóźnienie pomiędzy podjęciem decyzji o zwiększeniu pogłowia, a momentem sprzedaży trzody chlewnej (wynosi około 9 miesięcy). Po tym okresie następuje wzrost podaży żywca wieprzowego na rynku, co przyczynia się do spadku cen w skupie. W miarę spadku cen rolnicy zaczynają ograniczać produkcję. Spada wówczas pogłowia trzody chlewnej, a tym samym następuje spadek podaży mięsa wieprzowego na rynku. Naturalnie przy malejącej podaży wieprzowiny jej cena zaczyna rosnąć i cykl się powtarza. Takie wahania pogłowia trzody chlewnej obrazuje wykres 10.

Zrównoważona sytuacja podaży-popytu na tych rynkach oddziałuje następnie na kolejne rodzaje produkcji zwierzęcej, np. mleka i jaj.

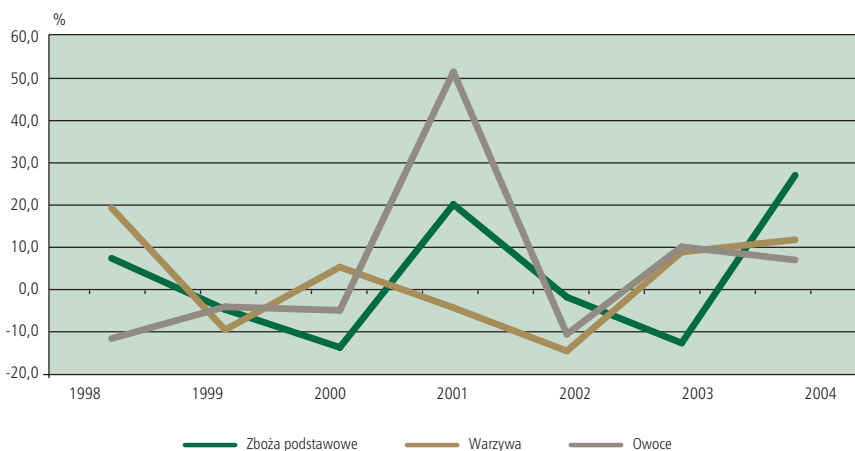
Wykresy 11 i 12 przedstawiają tempo zmian produkcji roślinnej i zwierzęcej w ostatnich kilku latach.

Wykres 10
Pogłowię trzody chlewnej w Polsce (w tys. sztuk)



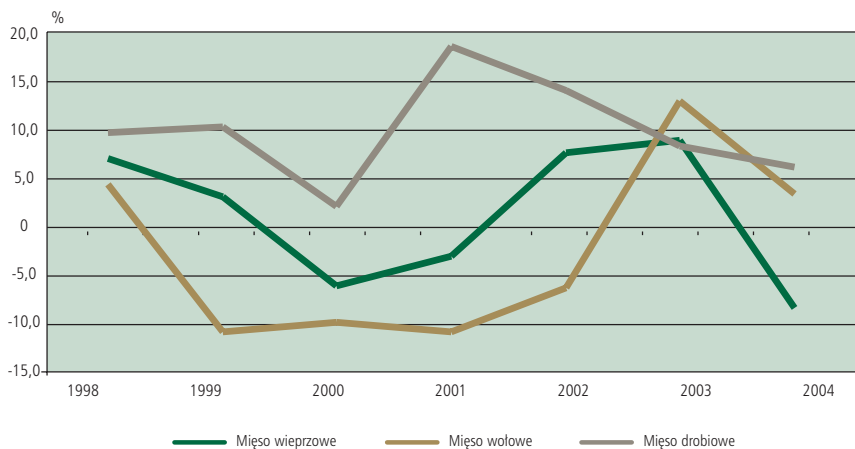
Źródło: dane GUS.

Wykres 11
Tempo zmian wielkości głównych ziemiopłodów w latach 1998-2004 (rok poprzedni = 100)



Uwaga: dla 2004 r. – wyniki szacunkowe głównych ziemiopłodów rolnych i ogrodniczych, GUS, 15.12.2004 r.
 Źródła: dane GUS, obliczenia własne.

Wykres 12
Tempo zmian wielkości produkcji mięsa w latach 1998-2004 (rok poprzedni = 100)



Uwaga: dla 2004 r. – szacunki IERiGŻ: Rynek mięsa. Stan i perspektywy, październik 2004 r.
 Źródła: dane GUS, IERiGŻ, obliczenia własne.

3

Działania interwencyjne państwa

Jednymi z ważniejszych czynników wpływających na kształtowanie się cen detalicznych żywności są, obok wielkości produkcji artykułów rolnych w poszczególnych latach, ceny skupu determinowane działaniami interwencyjnymi podejmowanymi na rynku rolnym.

Do 30 kwietnia 2004 r. coroczne działania interwencyjne podejmowane były przez rząd oraz Agencję Rynku Rolnego. Ustawowym celem tych działań było stabilizowanie sytuacji na rynku produktów rolnych. Interwencjami objęte były niektóre z rynków rolnych, w tym m. in. rynek zbóż i rynek produktów zwierzęcych – mięsa oraz mleka. Podejmowane działania interwencyjne polegały na skupowaniu nadwyżek produktów rolnych, które w części przeznaczane były na rezerwy państwowe. Innym rodzajem interwencji państwa na rynku rolnym były dopłaty do eksportu. Skupowanie oraz eksport z dopłatami nadwyżek produkcyjnych na rynku rolnym miało na celu zapobieganie nadmiernemu spadkowi cen tych produktów na rynku krajowym. Miało to z kolei wpływ na poziom dochodów producentów, ale jednocześnie prowadziło do wzrostu lub słabszego spadku cen dla konsumentów, jak również do wzrostu produkcji w roku następnym. Jeszcze jednym ważnym rodzajem interwencji było wyznaczanie cen interwencyjnych na niektóre produkty rynku rolnego. Dotyczyło to głównie rynku zbóż. Interwencje na tym rynku prowadzone były przez ARR i polegały na zakupieniu od lipca do października (w okresie żniw) od producentów określonej ilości ziarna pszenicy i żyta, o odpowiednich parametrach jakościowych. Na skupowane w ramach tych działań zboża ustalana była cena i wysokość dopłaty dla producentów zbóż, różna dla pszenicy i żyta. Informacje te podawane były corocznie do publicznej wiadomości, zwykle na początku roku, w rocznym programie działalności ARR. Poziom cen interwencyjnych był zmienny, jednak bez wyraźnej tendencji. W latach wyborów parlamentarnych poziom cen interwencyjnych był wyraźnie wyższy niż w latach pozostałych, co np. miało istotny wpływ w 2001 r., gdyż po nieurodzaju w 2000 r., odnotowano rekordowe zbiory zbóż i przyjęto obowiązywanie wyższych niż w roku poprzednim cen interwencyjnych. Ustalenie na wysokim poziomie cen interwencyjnych było sygnałem dla rolników o utrzymywaniu się opłacalności produkcji zbóż, co przyczyniało się z kolei do powstawania nadwyżek podaży i dalszego deprecjonowania cen.

Z dniem 1 maja 2004 r. Polska wstąpiła do Unii Europejskiej. W Unii Europejskiej, w ramach Wspólnej Polityki Rolnej, również prowadzone są interwencje na rynku zbóż, jednak zupełnie odmiennie niż wcześniej w Polsce. Skupem interwencyjnym objęte są prawie wszystkie zboża (z wyjątkiem niektórych paszowych) i niezależnie od gatunku płacona jest jednolita cena interwencyjna (zwana również ceną instytucjonalną). Cena interwencyjna znana jest producentom przynajmniej trzy lata naprzód, co niewątpliwie zapobiega nadmiernym sezonowym wahaniom cen, jak i produkcji. Pozwala kalkulować rolnikom opłacalność produkcji, bowiem cena interwencyjna stanowi „dolną granicę” wahań cen rynkowych. Skup interwencyjny nie pełni funkcji głównego mechanizmu regulacji rynku, bowiem prowadzony jest nie wcześniej niż trzy miesiące po zbiorach, co pozwala na dostosowanie cen na prawach rynku.

W nowym sezonie 2004/05 na skutek wzrostu podaży zbóż ze źródeł krajowych oraz przejścia unijnego systemu interwencji i cenowej regulacji na rynku zbóż należy oczekiwać presji w kierunku spadku tych cen. Jednak ze względu na fakt, że przez parę najbliższych lat, Polska znajduje się będzie poza strefą euro, wysokość ceny interwencyjnej w złotych będzie wyznaczana przez kurs euro/zł i będzie ona ulegała zmianom w rytm wahań tego kursu.

Na rynku mięsa, przed 1 maja 2004 r., również prowadzone były działania interwencyjne. Prowadzone były one, podobnie jak w przypadku rynku zbóż, przez ARR i rząd. Działania interwencyjne ARR na tym rynku sprowadzały się z jednej strony do podtrzymywania cen dla producentów żywca poprzez skup nadwyżek, a z drugiej do wspierania eksportu.

Po akcesji do Unii Europejskiej Polska przejęła unijny system regulacji rynku wieprzowiny, który od początku istnienia zakłada ograniczone wsparcie na rynku wewnętrznym oraz brak gwarancji cenowych dla producentów trzody. W UE ustalana jest raz na rok cena bazowa, która służy do oceny cen rynkowych i może stanowić podstawę do interwencji na rynku np. uruchamiania subwencji do prywatnego przechowania. Przy jej ustalaniu brane jest pod uwagę kilka czynników m. in. koszty produkcji i pożądaný zysk dla producenta, ale na takim poziomie, by nie doprowadzić do nadwyżek produkcyjnych. Znajomość tej ceny pomaga rolnikowi w planowaniu produkcji. W UE ze względu na brak (w zasadzie) działań interwencyjnych ceny mięsa wieprzowego są dostosowywane na prawach rynku do bieżącego popytu i podaży, co przeciwdziała powstawaniu nadwyżek produkcyjnych. Nieco inaczej wygląda system interwencji na rynku wołowiny¹⁰. Na tym rynku transakcje kupno-sprzedaż bydła rzeźnego odbywają się według cen rynkowych. Poziom tych cen, niezależnie od popytu i podaży, kształtuje się też pod wpływem cen interwencyjnych, których celem jest przeciwdziałanie drastycznym spadkom cen rynkowych w skali całej Unii lub w poszczególnych krajach. Gdy ceny spadają zbyt nisko, wówczas uruchamiane się zakupy interwencyjne, po z góry znanych cenach na rok lub dłuższy okres. Natomiast rynek mięsa drobiowego i jaj spożywczych objęty jest jedynie takimi formami interwencji, które chronią go przed konkurencją zewnętrzną i wspierają eksport produktów drobiarskich poza obszar Wspólnoty.

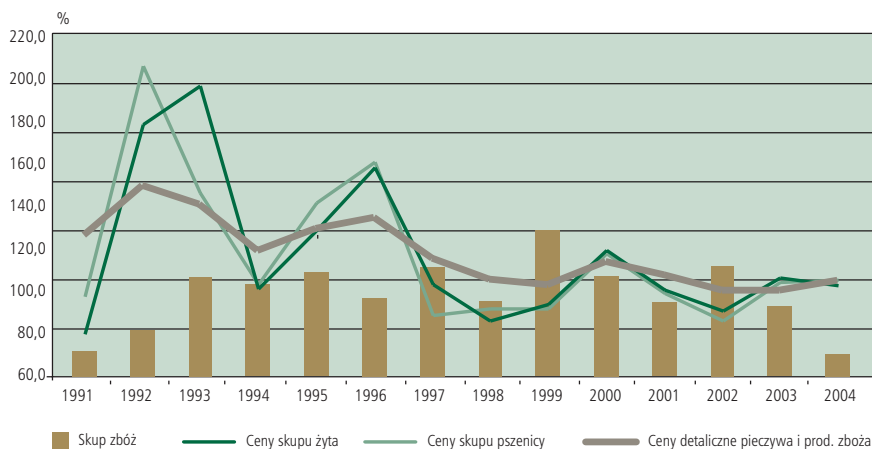
Reasumując, ceny interwencyjne (instytucjonalne) stosowane na poszczególnych rynkach rolnych w ramach Wspólnej Polityki Rolnej UE mają za zadanie określać dolny pułap zmienności cen rynkowych.

¹⁰ Ze względu na to, że systemem tym wspierane jest mięso, które w Polsce nie jest produkowane, nie będzie to szerzej omawiane w niniejszym artykule.

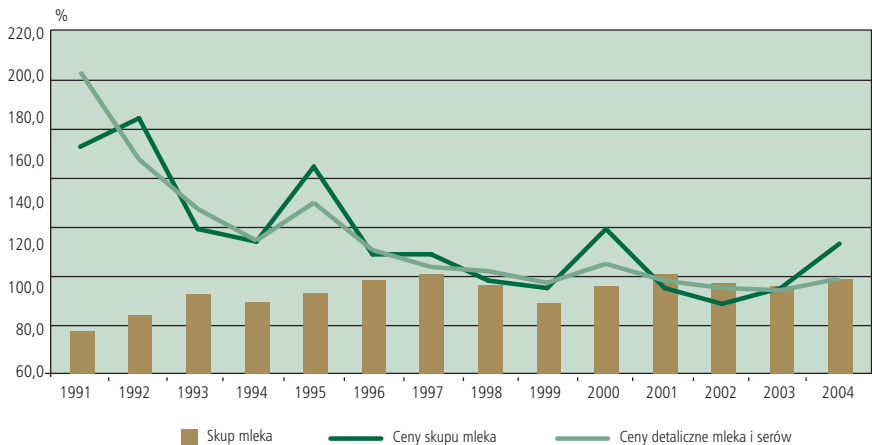
4

Dostosowanie cen – ceny skupu i ceny detaliczne

Zgodnie z przeprowadzonymi badaniami, wzrostowi i spadkowi cen skupu produktów rolnych towarzyszy, choć z opóźnieniem, dostosowanie cen detalicznych żywności, jednak w znacznie słabszej skali. Jednocześnie badając wzajemne relacje cen skupu do cen detalicznych, należy pamiętać, że zmiany cen detalicznych związane są nie tylko ze zmianami cen na rynku rolnym. Zmiany te mogą być wynikiem wzrostu innych cen, np. cen nośników energii oraz innych kosztów składających się na koszty wytwarzania żywności. Istotnym czynnikiem, który również determinuje zmiany cen produktów żywnościowych jest poziom dochodów gospodarstw domowych. Wykresy 13-16 przedstawiają dynamikę roczną cen skupu i cen detalicznych, na tle dynamiki zbiorów lub rozmiarów skupu. Pozwala to zaobserwować transmisję zmian cen na rynku rolnym na ceny detaliczne.

Wykres 13**Dynamika cen skupu zbóż, cen detalicznych pieczywa i produktów zbożowych na tle zbiorów (poprzedni rok = 100)**

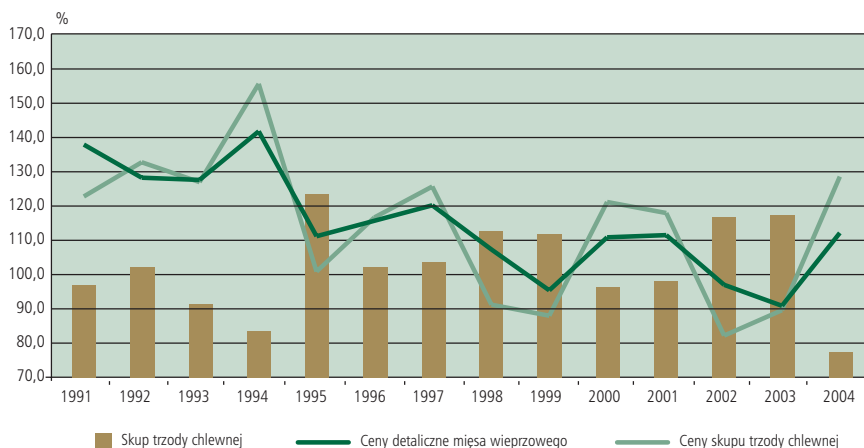
Źródła: dane GUS, obliczenia własne.

Wykres 14**Dynamika cen skupu i cen detalicznych mleka na tle skupu (poprzedni rok = 100)**

Źródła: dane GUS, obliczenia własne.

Wykres 15

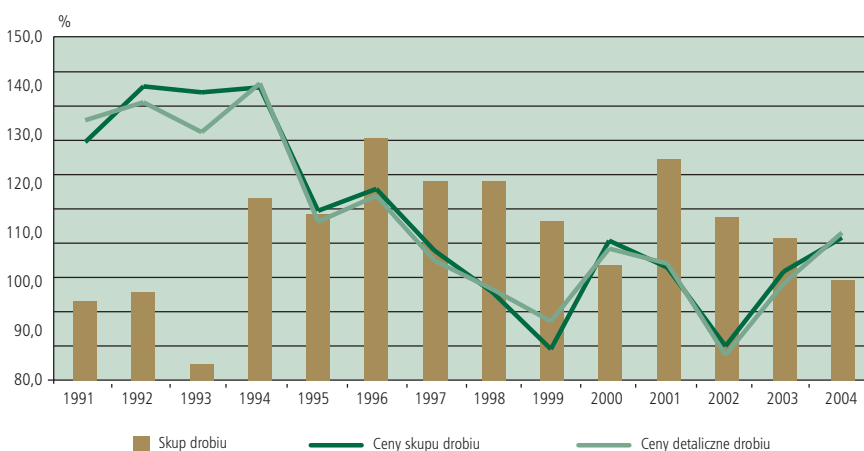
Dynamika cen skupu trzody chlewnej i cen detalicznych mięsa wieprzowego na tle skupu trzody chlewnej (poprzedni rok = 100)



Źródła: dane GUS, obliczenia własne.

Wykres 16

Dynamika cen skupu i cen detalicznych drobiu na tle skupu żywca drobiowego (poprzedni rok = 100)



Źródła: dane GUS, obliczenia własne.

Jak wynika z powyższych wykresów, widoczny jest wyraźny związek pomiędzy wielkością podaży rynkowej produktów rolnych i poziomem cen skupu, a w efekcie cen detalicznych produktów finalnych. W latach niskiej podaży produktów rolnych, ceny skupu oraz ceny detaliczne wykazywały odpowiednio silniejszy wzrost, aniżeli w latach większej produkcji. Jednocześnie należy zwrócić uwagę na fakt, że brak jest pełnego przenoszenia zmian cen rolnych na ceny detaliczne, tzn. wzrost cen skupu nie powoduje takiej samej skali wzrostu cen detalicznych. Podobnie jak w przypadku obniżenia cen na rynku rolnym, ceny detaliczne obniżają się, jednak w znacznie słabszej skali. Ze względu na krótki cykl produkcyjny najszybciej dostosowują się ceny drobiu, natomiast najwolniej ceny produktów zbożopochodnych. Średnie ceny skupu podstawowych produktów rolnych oraz ceny detaliczne niektórych artykułów żywnościowych w latach 1998-2004 przedstawione zostały w tabeli 1.

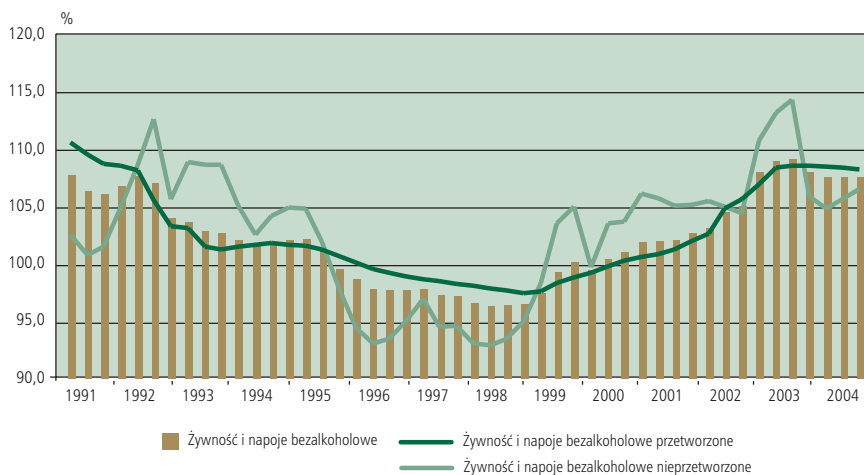
Zmiany cen produktów rolniczych z większą siłą oddziałują na poziom cen nisko przetworzonych artykułów żywnościowych (jaja, mleko świeże, owoce i warzywa świeże), aniżeli na produkty wysokoprzetworzone – wykres 17.

Tabela 1
Wskaźniki cen skupu produktów rolnych i cen detalicznych

Wyszczególnienie	1998	1999	2000	2001	2002	2003	2004
rok poprzedni = 100							
Ceny skupu							
- pszenicy	92,1	91,8	118,2	99,3	86,4	104,4	105,8
- żyta	86,4	93,9	120,0	100,9	91,0	106,5	102,8
- mleka	103,4	100,2	128,8	100,2	92,3	100,1	120,8
- żywca wieprzowego	91,2	87,8	121,5	118,2	82,1	89,4	128,8
- żywca wołowego	97,9	104,5	110,7	99,3	94,4	91,9	132,0
- żywca drobiowego	98,0	86,2	108,6	103,1	86,9	102,4	109,3
Ceny detaliczne							
- pieczywa i produktów zbożowych	105,8	102,9	114,3	107,7	100,3	100,5	105,3
- mleka	107,7	102,4	109,6	105,5	101,7	100,0	103,0
- mięsa wieprzowego	107,3	95,3	110,9	111,5	97,1	90,7	112,2
- mięsa wołowego	102,0	102,4	110,4	107,0	100,4	99,9	124,7
- mięsa drobiowego	98,6	92,1	106,9	103,9	85,1	99,8	110,3

Źródła: dane GUS, obliczenia własne.

Wykres 17
Wskaźniki cen żywności i napojów bezalkoholowych ogółem, nieprzetworzonych i przetworzonych w okresie I 2001 – X 2004 (analogiczny miesiąc poprzedniego roku = 100)



Źródła: dane GUS, obliczenia własne.

Sezonowość w produkcji artykułów niskoprzetworzonych w sposób najbardziej bezpośredni wpływa na sezonowe zmiany cen żywności. Wraz z rozwojem gospodarczym stopień przetworzenia artykułów żywnościowych rośnie, a coraz mniejsza ilość produktów rolniczych (nieprzetworzonych) trafia bezpośrednio do konsumenta. W konsekwencji udział wartości surowca rolniczego w cenie artykułów żywnościowych powinien maleć. Jednak stopień przetworzenia produktów rolniczych (obok m.in. wielkości produkcji, cen interwencyjnych) jest tylko jedną z determinant cen detalicznych. Zatem wzrost cen produktów rolniczych oznacza wzrost cen surowca pochodzenia rolniczego, pośrednio oddziałując na poziom cen detalicznych, ale tylko w zakresie wyznaczonym ich udziałem w cenie detalicznej. Stąd powstają różnice między cenami, które płać konsumenci, a tymi które otrzymują producenci rolni. Udział cen skupu w cenie produktów żywnościowych jest w Polsce wysoki i nie wykazuje od kilku lat wyraźnego spadku (tabela 2).

Tabela 2
Udział cen skupu¹¹ w cenie produktów żywnościowych (w %)

Produkty	1997	1998	1999	2000	2001	2002	2003	2004
XII								
w cenie zbytu ¹²								
Tusza wieprzowa	86,7	77,9	86,7	85,2	91,2	93,4	95,0	94,6
Tusza wołowa	78,4	84,3	81,3	78,2	79,8	79,3	60,0	86,7
Przemiału żyta	59,1	51,6	64,7	64,2	58,3	60,5	73,8	66,9
Przemiału pszenicy	67,4	62,0	71,7	65,4	69,0	69,2	83,6	75,5
w cenie detalicznej ¹³								
Mąka poznańska	46,5	43,8	51,0	47,5	49,2	47,3	52,6	34,7
Chleb mieszany	19,6	15,4	17,0	16,7	15,2	13,5	17,3	11,7
Cukier	37,4	33,5	31,3	29,1	32,8	38,3	44,8	39,5
Olej rzepakowy	47,3	38,0	30,9	42,5	43,6	42,5	43,9	41,6
Kurczęta	74,8	83,3	75,9	85,2	87,3	87,4	88,8	72,0
Masło	59,5	60,7	62,4	78,8	87,7	64,3	58,0	61,1
Twaróg tłusty	31,5	28,6	31,1	34,6	31,8	28,8	30,6	36,3

Źródło: *Rynek rolny*. Biuletyn miesięczny (z lat 1998-2004), Instytut Ekonomiki Rolnictwa i Gospodarki żywnościowej, Warszawa.

¹¹ Cena skupu – średnie miesięczne ceny skupu we wszystkich województwach.

¹² Cena zbytu – cena, po jakiej produkt został sprzedany przez przetwórcę.

¹³ Cena detaliczna – średnie miesięczne ceny detaliczne we wszystkich województwach.

5

Popyt na żywność

Na początku lat dziewięćdziesiątych w wyniku głębokich przemian gospodarczych i reform rynkowych polegających m.in. na likwidacji bezpośredniej kontroli państwa nad przeważającą częścią cen, nastąpił silny impuls inflacyjny, wywołany również wzrostem cen żywności. Na skutek wprowadzenia wolnego rynku w sferze gospodarki żywnościowej, polegającego na zniesieniu monopolu w skupie, uwolnieniu cen skupu i urealnieniu cen detalicznych żywności i cen środków produkcji dla rolnictwa poprzez ograniczenie, a następnie zaniechanie dotacji państwa, zaczął następować proces urealniania wartości produkcji rolniczej, a tym samym cen detalicznych żywności. Efektem tych działań był gwałtowny wzrost cen towarów żywnościowych i pojawienie się pierwszej bariery popytu. W 1990 r., w wyniku istotnego osłabienia siły nabywczej, poprzez prowadzenie restrykcyjnej polityki płacowej, nastąpiło dalsze ograniczenie popytu na żywność, co było przyczyną pojawienia się trudności ze zbytem wielu produktów rolnych. W konsekwencji uległ zmianie obraz polskiego rynku żywnościowego. Wytworzyła się sytuacja przewagi podaży nad popytem, co w warunkach wzrostu cen środków produkcji, wpłynęło na decyzje produkcyjne rolników, którzy zaczęli ograniczać produkcję¹⁴. W kontekście powyższego należy wnioskować, że kolejnym z ważnych czynników oddziałujących na poziom cen żywności, jest popyt na żywność.

Wpływ popytu na poziom cen żywności widoczny był zwłaszcza w latach 1990-1994, kiedy to mieliśmy do czynienia z głębokim spadkiem dochodów realnych ludności, jak również w latach 1995-1999, tj. w okresie przyspieszonej dynamiki PKB i wydatnej poprawy sytuacji dochodowej oraz w ostatnich latach. Odnotowana w latach 2000-2003 stagnacja dochodów ludności, narastające bezrobocie, rozszerzenie się sfery ubóstwa i coraz większe rozwarstwienie społeczeństwa (przy rosnącym udziale wydatków „sztywnych” w budżetach rodzin) doprowadziły do zahamowania, obserwowanych w drugiej połowie lat 90., wzrostowych tendencji popytu na żywność, w tym zwłaszcza wysokoprzetworzoną. Świadczy o tym redukcja nie tylko realnych, ale i nominalnych wydatków gospodarstw domowych na żywność (konsumenci poszukiwali tańszej żywności i dlatego m. in. rozwinął się rynek drobiu). Nadwyżka podaży żywności nad popytem deprecjonowała ceny detaliczne i ceny płacone rolnikom. W tym okresie żywność stała się głównym czynnikiem hamującym inflację. Wpływ czynnika popytowego uwidocznił się także w 2003 r., kiedy to w wyniku dynamicznie rosnącego popytu eksportowego nastąpił silny wzrost produktów drobiarskich. Podobna sytuacja miała miejsce na początku 2004 r. Przystąpienie Polski do Unii Europejskiej skutkowało eliminacją wszelkich ograniczeń¹⁵ w handlu towarami rolno-spożywczymi pomiędzy naszym krajem a pozostałymi 24 państwami UE. Efektem tego było ujawnienie się wysokiej konkurencyjności cenowej wielu polskich towarów żywnościowych, przede wszystkim mięsa wołowego, drobiowego i produktów mleczarskich. W I półroczu 2004 r. wartość wyrażonych w euro zagranicznych obrotów handlowych artykułami rolno-spożywczymi wzrosła o 20%. Okres ten można podzielić na dwa podokresy, tj. I-IV br., kiedy to obroty wzrastały w średnim tempie 13% oraz V-VI br. przyrost obrotów osiągnął 34%. Wzajemne, pełne otwarcie rynków rolnych w ramach UE, przyczyniło się do wzrostu popytu zewnętrznego na polską żywność w niewystępującej dotychczas skali. W konsekwencji nastąpił znaczący wzrost cen najważniejszych towarów rolnych, a co za tym idzie cen żywności w pierwszych miesiącach po akcesji. We wrześniu i październiku tempo wzrostu cen żywności osłabło. Stabilizacja następuje jednak na znacznie wyższym, niż przed 1 maja br., poziomie.

¹⁴ Por.: *Rolnictwo polskie w okresie transformacji systemowej (1989-1997)*. IERiGŻ, Warszawa 1998, s. 159-162.

¹⁵ Zniesione zostały wszelkie cła, subsydia eksportowe, kontyngenty na towary wrażliwe, przestały obowiązywać ceny wejścia i ceny minimalne na niektóre polskie owoce i warzywa. Ograniczenia w handlu mogą mieć miejsce jedynie w przypadku nie spełnienia wymagań weterynaryjnych, fitosanitarnych i norm jakościowych.

Pomimo że na zróżnicowanie i wielkość spożycia wielu artykułów żywnościowych w dużej mierze wpływała sytuacja dochodowa gospodarstwa domowego, to jednak spożycie podstawowych artykułów żywnościowych w latach 1995-2004 utrzymuje się na w miarę stabilnym poziomie (tabela 3).

Tabela 3

Spożycie niektórych artykułów żywnościowych w latach 1995-2004 (na 1 mieszkańca)

Wyszczególnienie	j.m.	1995	1998	1999	2000	2001	2002	2003	2004
rok poprzedni = 100									
Ziarno 4 zbóż w przeliczeniu									
na przetwory	kg	120	119	119	119	119,2	120	120	119
Ziemniaki	kg	135	135	131	132	130	131	130	129
Warzywa	kg	120	128	120	120	121	111	110	111
Owoce	kg	40,9	54,3	53,7	51,1	57,1	56,7	54,5	55,5
Mięso i podroby	kg	63,4	64,7	66,8	65,4	65,9	69,5	72,4	70,0
w tym: mięso	kg	59,4	60,1	62,7	61,5	61,8	65,3	68,0	66,0
wieprzowe	kg	38,1	37,6	39,6	38,7	38,2	39,2	41,2	39,2
wołowe	kg	8,7	8,1	7,8	7,0	5,5	5,2	5,8	5,0
drobiowe	kg	10,2	13,1	13,9	14,5	17,0	19,8	19,7	21,0
Tłuszcze jadalne	kg	25,3	28,5	29,6	28,4	29,3	30,8	29,2	29,2
Mleko	l	195	205	196	191	185	182	181	178
Jaja	szt.	154	177	182	186	196	211	214	211
Cukier	kg	41,9	41,7	42,5	41,2	43,0	42,0	40,3	40,0

Uwaga: *szacunek IERiGŻ.

Źródło: *Popyt na żywność – stan i perspektywy*. Instytut Ekonomiki Rolnictwa i Gospodarki Żywnościowej grudzień 2004, Warszawa, s. 14.

6 Kurs walutowy

Na wahania cen poszczególnych grup żywności ma również wpływ kurs złotego wobec walut obcych, ponieważ koszyk CPI zawiera zarówno towary krajowe, jak i importowane. W ramach grupy „owoce”, około 40% stanowią owoce pochodzące z importu, co w przypadku silnej aprecjacji złotego (co miało miejsce w 2002 r.) było jednym z istotnych czynników wpływających na kształtowanie się tych cen. Pośrednio natomiast kurs wpływa m. in. na grupę „pieczywo i produkty zbożowe”. Importowana jest np. nieprodukowana w Polsce pszenica durum, która wykorzystywana jest następnie do produkcji m.in. makaronów.

W cenach większości grup produktów żywnościowych udział dóbr podlegających wymianie międzynarodowej jest większy niż 50%, co ilustruje tabela 4.

Uwzględniając wagi poszczególnych grup żywności w CPI, udział żywnościowych dóbr handlowych stanowi około 15% koszyka CPI. Należy zatem sądzić, że kurs jest jednym ze składników wpływających na cenę wyżej wymienionych grup żywności.

Kurs walutowy euro/zł będzie w najbliższym czasie jednym z istotniejszych czynników wpływających na poziom cen rolnych i żywnościowych w Polsce. Wynika to z oparcia Wspólnej Polityki Rolnej na euro mechanizmach, tj. m.in. cenach interwencyjnych i dopłatach bezpośrednich. Aprecjacja złotego skutkować będzie obniżeniem cen interwencyjnych wyrażonych w złotych, co prowadzi do obniżenia cen rynkowych i stopniowego wzrostu konkurencyjności na polskim rynku. Jednocześnie w sytuacji dalszego umacniania się złotego, obniżyć się będzie konkurencyjność polskich towarów żywnościowych na rynku wspólnotowym.

Tabela 4
Szacunkowy udział składnika niehandlowego w cenie dóbr żywnościowych

Grupa	Udział
Pieczywo i produkty zbożowe	59%
Mięso	60%
Ryby	31%
Mleko, sery i jaja	31%
Oleje i tłuszcze	37%
Owoce i warzywa	49%
Pozostała żywność	27%

Źródło: W. Orłowski, L. Zienkowski (2001): *Skala inflacji korekcyjnej w Polsce w latach 2001-2011*. Warszawa.

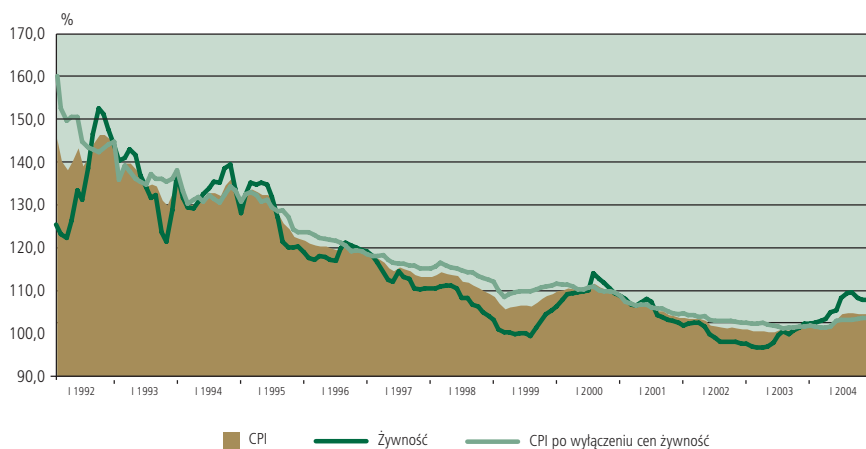
7

Zmienność cen żywności i napojów bezalkoholowych

Ceny żywności i napojów bezalkoholowych jako jeden z głównych składników CPI są istotnym czynnikiem pozamonetarnym wpływającym silnie na poziom inflacji w Polsce. Potwierdzają to wykresy 18-20, które przedstawiają jak zmienność cen żywności przyczynia się do zmian CPI. Najwyższą zmiennością charakteryzują się ceny żywności, natomiast najniższą zmienność wykazuje CPI po wyłączeniu tychże cen.

Wykres 18

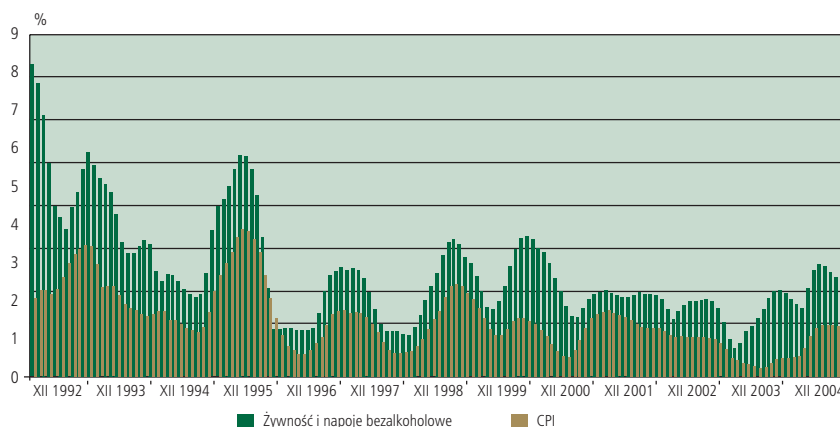
Wskaźniki CPI, cen żywności oraz CPI po wyłączeniu cen żywności (analogiczny miesiąc roku poprzedniego = 100)



Źródła: dane GUS, obliczenia własne.

Wykres 19

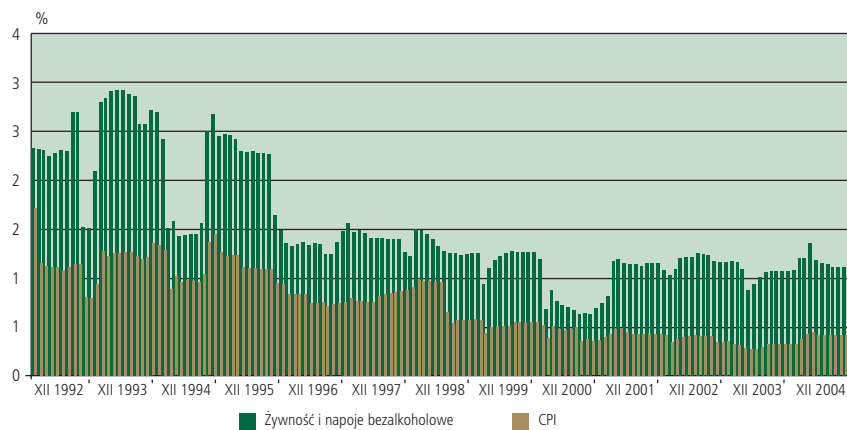
Współczynnik zmienności 12-miesięczne kroczące dla CPI i cen żywności i napojów bezalkoholowych (miesiąc analogiczny poprzedniego roku = 100)



Źródło: dane GUS, obliczenia własne

Wykres 20

Współczynnik zmienności 12-miesięczne kroczące dla CPI i cen żywności i napojów bezalkoholowych (miesiąc poprzedni = 100)



Źródło: dane GUS, obliczenia własne

Zmienność cen żywności i napojów bezalkoholowych jest wyraźnie większa niż CPI w analizowanym okresie. Szczególnie wynika to z dużej zmienności cen warzyw i owoców (ponad 20% – na początku lat 90.). Najmniejszą zmiennością charakteryzują się ryby i mleko wraz przetworami.

8 Podsumowanie

Na kształtowanie się cen detalicznych żywności ma wpływ szereg czynników o charakterze nieregularnym, cyklicznym oraz sezonowym. Różnorodność ta powoduje znaczne ich wahania. Wahania nieregularne, wywoływane są przyczynami o charakterze losowym, przypadkowym. Wahania przypadkowe nie mają wpływu na rozwój zjawiska w dłuższym okresie, mimo incydentalnych, np. gwałtownych wzrostów cen produktów rolniczych, związanych z niekorzystnym rozwojem warunków agrometeorologicznych. Innym rodzajem wahań są wahania okresowe, zwane cyklicznymi. Ten rodzaj wahań charakteryzuje się prawidłowością spowodowaną trwałym działaniem określonych przyczyn. Prawidłowość ta polega na okresowym, tj. cyklicznym wzroście i następnie zmniejszaniu się rozmiarów danego zjawiska ('cykl świński'). I wreszcie trzeci rodzaj wahań cenowych, tj. wahania okresowe o cyklu rocznym. Tego typu wahania obserwuje się zarówno na rynkach produktów roślinnych (zboża, owoce, warzywa), jak i zwierzęcych (mięso wieprzowe, mleko, jaja).

Można powiedzieć, że o zmianach cen żywności decydują przede wszystkim czynniki naturalne, które wpływają na wielkość podaży produktów krajowych. Wywołane zmianą podaży wahania cen na rynku rolnym, wpływają na ceny żywności w zależności od stopnia jej przetworzenia. Zmiany cen produktów rolniczych z większą siłą oddziałują na poziom cen nisko przetworzonych artykułów żywnościowych niż wysokoprzetworzonych. W dłuższym horyzoncie czasowym stopień przetworzenia artykułów żywnościowych rośnie, a tym samym udział wartości surowca rolniczego w cenie artykułów żywnościowych maleje.

Reasumując, w krótkim okresie głównym czynnikiem decydującym o cenach żywności jest produkcja i podaż surowców rolniczych, silnie uzależniona od warunków naturalnych i cechująca się dużą inercją. W długim okresie produkcja dopasowuje się do popytu, a tendencje cenowe wyznaczają kierunek tych dostosowań.

9

Bibliografia

Dostosowanie polskiego rynku rolnego do wymogów Unii Europejskiej. SGH, IERiGŻ, ARR, Warszawa, 2003.

Handel zagraniczny produktami rolno-spożywczymi – stan i perspektywy. IERiGŻ, Warszawa, 2004.

Orłowski W., Zienkowski L. (2001): *Skala inflacji korekcyjnej w Polsce w latach 2001-2011.* Warszawa, materiały powielane.

Polski handel rolno-spożywczy w I półroczu 2004 r. MRiRW, Warszawa, wrzesień 2004.

Popyt na żywność – stan i perspektywy. IERiGŻ, Warszawa, 2000-2003.

Rolnictwo polskie w okresie transformacji systemowej (1989-1997). IERiGŻ, Warszawa 1998.

Rynek mięsa – stan i perspektywy. IERiGŻ, Warszawa, 1998-2004.

Rynek owoców i warzyw – stan i perspektywy. IERiGŻ, Warszawa, 1998-2004.

Rynek rolny. Biuletyn miesięczny, IERiGŻ, Warszawa, 1998-2004.

Rynek zbóż – stan i perspektywy. IERiGŻ, Warszawa, 1998-2004.

Stańko S. (2003): *Ceny detaliczne żywności a ceny surowców rolniczych.* Biuletyn ARR nr 8.

www.arr.gov.pl

www.europe.eu.int

www.minrol.gov.pl

www.stat.gov.pl